

# MANUAL ACUMULADOR WINTER SOBRE 1.000 LTS



Padre Alberto Hurtado 1974- Estación Central  
Santiago-Chile Fono 56 2 2923 6400 -  
[www.wintersa.cl](http://www.wintersa.cl) - [info@wintersa.cl](mailto:info@wintersa.cl)

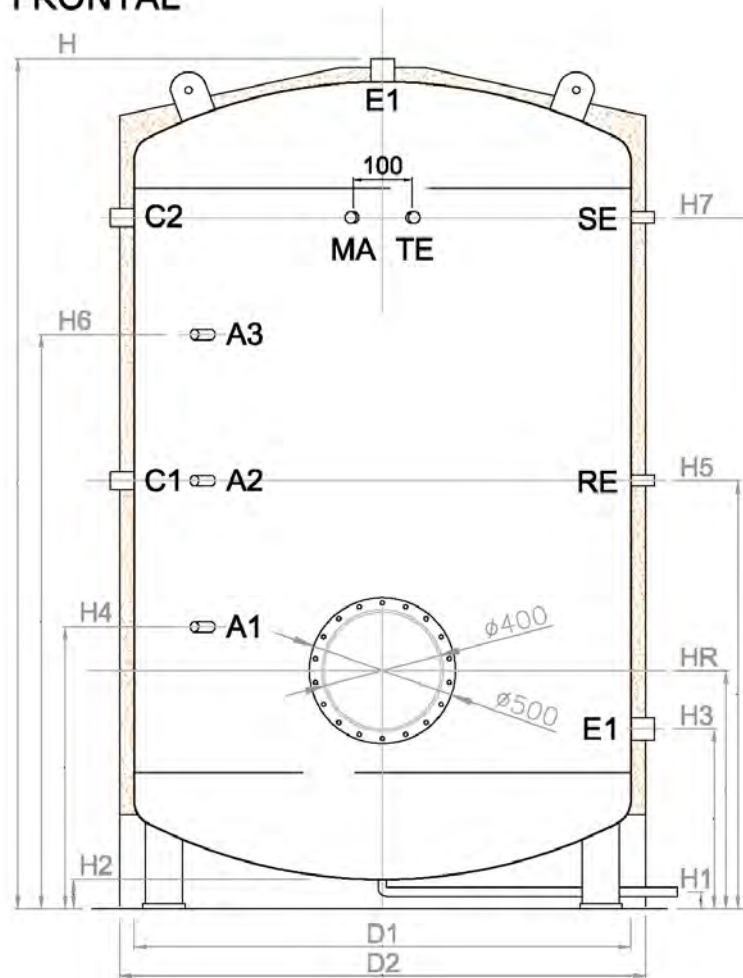


Gracias por elegir un acumulador Winter.

Ud. contará con el respaldo permanente de Servicio técnico, repuestos y asesoría de Juan Happ y Cía. S.A., empresa líder desde 1938.

Por favor; agradecemos leer este manual cuidadosamente y guardarlo para consultas posteriores: [www.wintersa.cl](http://www.wintersa.cl) [info@wintersa.cl](mailto:info@wintersa.cl)

## FRONTAL



TEMPERATURAS DE TRABAJO: MÍNIMA 5°C - MÁXIMA 85°C

RANGO PRESIONES DE TRABAJO: 1 - 8 BAR

AISLACIÓN POLIURETANO INYECTADO 50 MM DE ESPESOR – DENSIDAD 40 Kg/m<sup>3</sup>

MANTO EN ACERO A-36

PINTURA EPÓXICA INTERIOR 200 MICRAS PROM. (REFUERZO FIBRA VIDRIO OPCIONAL)

PINTURA ANTICORROSIVO SINTÉTICO EXTERIOR (BAJO AISLACIÓN)

TERMINACIÓN EN LONA PVC AZUL

## CUADRO DIMENSIONES

Capacidad	PESO Kg	Esp	ALTURAS [mm]										DIÁMETROS CONEXIONES [pulg]						ANODOS
			Litros	Kg	mm	H	D1	D2	HR	H2	H3	H4	H5	H6	H7	E1	C1-2	RE	
1.000	235	4	1.700	950	1.050	498	100	387	582	860	1.138	1.361	1 1/2	1	1	3/4	3/4	1	AN3
1.500	360	5	1.900	1.100	1.200	550	100	424	645	960	1.275	1.527	2	1	1	3/4	3/4	1	AN3
2.000	469	6	2.100	1.200	1.300	629	100	481	740	1.110	1.480	1.776	2	1 1/2	1	3/4	3/4	1	AN2-3
2.500	586	6	2.400	1.250	1.350	681	100	519	803	1.210	1.616	1.942	2	1 1/2	1	3/4	3/4	1	AN2-3
3.000	841	8	2.400	1.350	1.450	681	100	519	803	1.210	1.616	1.942	2	1 1/2	1	3/4	3/4	1	AN2-3
3.500	952	8	2.700	1.350	1.450	760	100	575	898	1.360	1.822	2.191	3	1 1/2	1 1/2	3/4	3/4	1	AN2-3
4.000	1.021	8	3.000	1.400	1.500	839	100	632	994	1.510	2.026	2.438	3	1 1/2	1 1/2	3/4	3/4	1	AN2-3
4.500	1.149	8	2.500	1.700	1.800	708	100	538	835	1.260	1.685	2.025	3	1 1/2	1 1/2	3/4	3/4	1	AN2-3
5.000	1.210	8	3.500	1.450	1.550	970	100	726	1.152	1.760	2.368	2.855	3	2	1 1/2	3/4	3/4	1	AN1-2-3
6.000	1.306	8	3.700	1.600	1.600	1.022	100	764	1.215	1.860	2.505	3.020	3	2	1 1/2	3/4	3/4	1	AN1-2-3
7.000	1.394	8	3.450	1.700	1.800	956	100	717	1.136	1.735	2.334	2.813	4	2	1 1/2	3/4	3/4	1	AN1-2-3
8.000	1.482	8	3.900	1.700	1.800	1.074	100	802	1.279	1.960	2.641	3.186	4	2	1 1/2	3/4	3/4	1	AN1-2-3

## **INSTALACIÓN**

**LA INSTALACIÓN DE ESTE ARTEFACTO DEBE SE REALIZADA POR UN TÉCNICO ESPECIALIZADO.**

### **1. UBICACIÓN**

- 1.1 Ubicar el artefacto en una superficie plana, para asegurar la estabilidad de éste una vez en operación.
- 1.2 La tapa de registro (o panel frontal) debe quedar ubicada de tal forma, que permita un fácil acceso a ella.

### **2. CONEXIÓN HIDRÁULICA**

- 2.1 Conecte la entrada de agua fría y salida de agua caliente a los puntos de consumo con tuberías resistentes a la presión y temperatura a las que estará sometido éste equipo.  
*Se recomienda en lo posible usar cobre, usando uniones dieléctricas para aislar el cobre de los componentes ferrosos del termo.*
- 2.2 Las conexiones de agua fría y agua caliente NO están indicadas en su equipo “AGUA FRIA” y “AGUA CALIENTE”, la empresa instaladora debe ver esto
- 2.3 Use uniones americanas tanto en ambas conexiones para facilitar el montaje y desmontaje del equipo.
- 2.4 Instale una válvula de bola en la entrada de agua fría y en la salida de agua caliente.

**IMPORTANTE:** No utilice otro tipo de llaves (pepa suelta u otros) pueden afectar el buen funcionamiento del equipo. No utilice válvulas de retención o fitting con dirección de flujo unidireccional.

- 2.5 Instalar la válvula de seguridad.  
Esta debe ser instalada entre la llave de bola y la conexión de agua fría del termo. La boca de alivio de la válvula de seguridad debe quedar ubicada mirando hacia el piso, para prevenir accidentes y eventualmente si se desea insertar una manguera de drenaje . Si opta por dejar ésta manguera instalada a algún desagüe, **OBLIGATORIAMENTE** debe estar abierta a la atmósfera.
- 2.6 Está permitido instalar válvula mezcladora, si opta por éste accesorio, debe consultar con el proveedor de ésta, la correcta forma de insertarlo en la conexión hidráulica del acumulador.

## **MANTENCIÓN:**

### **IMPORTANTE:**

- Toda actividad de mantención o reparación de éste artefacto debe ser realizada por personal capacitado, y durante el período de garantía, por personal Autorizado por el Distribuidor.

Una vez por año solicitar servicio técnico y realizar las siguientes actividades de mantención preventiva:

1. Revisión y cambio de ánodo de sacrificio si que el equipo lo posee **Esto se recomienda cada 1 año.**
2. Retro lavado del estanque interior.
3. Cada 6 meses se debe abrir la válvula de desagüe que se encuentra en la parte inferior del estanque
4. Cada 10 años verificar espesores del estanque.
5. Pintura interior epóxica se debe volver a repintar cada 2 años.

### **GARANTÍA**

El alcance de ésta garantía incluye todas las piezas y partes del equipo así como la mano de obra para realizar las reparaciones por un período de 1 año a partir del momento de emisión de la factura o recibo legal del pago al cliente final.

No están incluidos en la garantía los traslados al punto de las atenciones por garantía, si estas se encuentran fuera del radio urbano de las zonas donde se encuentran los servicios técnicos autorizados.

La factura o su equivalente, se considera la póliza de garantía. Guarde éste documento en un lugar seguro.

**NOTA:** Si el equipo ha sido instalado en una obra nueva y es parte integral de su compra, se considerará como inicio del período de garantía la fecha de recepción municipal de la obra.

### **METALÚRGICA WINTER S.A.. GARANTIZA EL CORRECTO FUNCIONAMIENTO DE ÉSTE ARTEFACTO SI SE CUMPLEN LAS SIGUIENTES CONDICIONES.**

1. Si el acumulador ha sido instalado por un instalador autorizado, de acuerdo a las normas vigentes en Chile y las instrucciones de instalación descritas en éste Manual.
2. Si se realizan las mantenciones preventivas anuales por personal autorizado por el Distribuidor.
3. El equipo no ha sido manipulado por terceros no autorizados.

**Se excluye de la cobertura de la Garantía:**

1. Fallas ocasionadas por sobre o baja presión en la red de suministro de agua y bajas o altas desmedidas de voltaje, sean por mala manipulación o por acción fortuita.
2. Daños ocasionados al equipo por mala manipulación durante el des-embalaje o posterior a la recepción conforme por parte del cliente.
3. Instalación deficiente o fuera de normal.
4. Daños producidos al equipo por la fuerza de la naturaleza (congelamiento, terremotos, maremotos, etc.)
5. Uso del artefacto con agua lluvia, agua de pozo, aguas con elevada dureza o acidez.

**SERVICIO TÉCNICO**

METALÚRGICA WINTER S.A. tiene servicio técnico propio y servicios técnicos autorizados que atenderán sus requerimientos en todo el País. Para consultar por las alternativas disponibles en su zona geográfica, visite [www.wintersa.cl](http://www.wintersa.cl), solicite información a [info@wintersa.cl](mailto:info@wintersa.cl) o a nuestra central de servicio técnico



**(56-2) 2923 6400**